

Timeline



1937

4 May: Founding of Jan Kriel School and Home for Epileptici in the "Ou Pastorie" (the Old Parsonage).

1942

The Synod of the Dutch Reformed Church assumes responsibility for Jan Kriel School and Home.

1950

Completion of the first "new" school building.



1957

Appointment of first psychologist.

1969

Learners with specific learning disabilities included in School's intake.



1975

Increase in number of day scholars necessitates a bus service.



1981

Introduction of audio tape support as alternative assessment method.



1985

October: Inauguration of new extensions to school building and hostels.

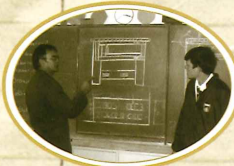


1991

Establishment of Department of Development

1996

Subject offering and admissions changed by implications of South African Schools Act.

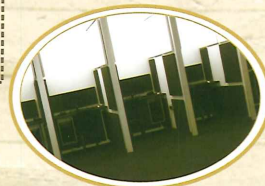


2001

Introduction of inclusive education and new admission criteria by White Paper 6 on Special Needs Education.

2002

Founding of Parent Staff Association.



2011

Inauguration of Jan Kriel Centre for Alternative Assessment and Learning Support.

2009

Introduction of computer-based adaptive reading and writing techniques.



Historiese oorsig

Stigting en beginjare

1937

Jan Krielskool se ontstaan in 1937 was die gevolg van die ywer van ds. J.P. (Jim) en mev. J.A. (Finnie) Kriel van die NG Kerk Kuilsrivier. Hul seun, Jan Gijsbert, het aan epilepsie gely waarvoor daar destyds in Suid-Afrika geen mediese hulp was nie. In 1914 het hulle dokters in Amerika en Europa besoek tydens 'n studieverblyf daar, maar moes onverrigter sake terugkeer. Die twee ouers het wel waardevolle ondervinding en kennis van die versorging van persone met epilepsie opgedoen.

Op 13 Mei 1925, kort nadat die Kriels op Kuilsrivier kom woon het, is Jan oorlede. Hy was 16 jaar oud.

Na sy dood het sy ouers hulle begin beywer vir die oprigting van die eerste inrigting in Suid-Afrika vir persone wat aan "vallende siekte" ly. Veral mev. Kriel het onvermoeid gewerk om geld in te samel, invloedryke mense, soos die minister van onderwys, te nader en 'n organisasie te stig. Die plaaslike NG Kerk het op 19 Desember 1936 ingestem om die "Ou Pastorie" saam met 'n stuk kerkgrond van ongeveer twee morg te verkoop vir die totstandkoming van 'n tehuis.

Ten einde staatsondersteuning te verkry, moes

die onderwys in hul inrigting onder die Unie-Onderwysdepartement val sodat dit as 'n spesiale skool beskou kon word. Die verblyf van die persone met epilepsie het egter onder die Departement van Volksgegesondheid geval, omdat hulle as "pasiente" beskou is. Persone tot 24 jaar kon gehuisves word. Op 4 Mei 1937 is Jan Krielskool en -tehuis amptelik geopen deur lady Alice Duncan, eggenote van die goewerneur-generaal, sir Patrick Duncan.

Die eerste leerling was Magdalena (Mienkie) Zietsman van Germiston. Twee maande na die opening, in Julie 1937, was daar sewe kinders: vyf meisies en twee seuns. Hulle is deur 'n verpleegster, 'n leerlingverpleegster en 'n onderwyseres, mej. Verster, versorg.

Die fasiliteite is uitgebrei: 'n buitegeboutjie met drie vertrekke is ingerig – een, die perdestal, as slaapkamer vir die seuns – en die Ou Pastorie is met twee vertrekke vergroot.

Die eerste onderwyser wat deur die departement aangestel is, was mej. A.C. Nortjé. Die eerste manlike onderwyser



was mnr. C.J. (Kerneels) Spies wat op 12 Desember 1940 aangestel is.

Teen Julie 1939 was daar reeds 37 leerlinge met drie onderwysers. Akkommodasie was dus weer 'n probleem. Die plaas, Elim, is in Mei 1939 aangekoop en as seunsafdeling ingerig met die drie koeistalle wat in slaapsale omskep is. Die Ou Pastorie het die meisies en die kantoor gehuisves.



In 1940 het die Bestuur ook die plasie Weltevrede, aangrensend aan Elim, aangekoop. In 1941 het ds. A.F. Louw met sy "Halfkroonfonds" landwyd die groot som van £1 200 (dit wil sê 9 600 halfkronne) ingesamel wat gebruik is om die resiesperdestalle in 'n skoolgebou te omskep. Aangevul deur staatsubsidies kon verbeteringe aangebring word aan dit wat toe bekend gestaan het as "Die Nuwe Skool", die sekondêre afdeling van die skool. Die huidige skool is mettertyd op hierdie terrein ontwikkel.

Ten spyte van finansiële steun deur die staat en lidmate van die NG Kerk was dit nie meer moontlik om die inrigting as 'n private onderneming in stand te hou nie.

- 1 Mev. Finnie Kriel en Jan in Princeton, VSA, tydens 'n oorsese toer toe Jan slegs vyf jaar oud was.
- 2 Die koeistalle van die plaas Elim wat in 1939 aangekoop is en as slaapkwartiere vir die seuns gedien het.
- 3 Die eerste "skoolgebou" is in 1941 ingerig in die plaas Weltevrede se resiesperdestalle.

Na onderhandeling met die NG Kerk van Kaapland het die Sinode ingestem om die inrigting in 1942 oor te neem. Die vennootskap tussen die NG Kerk en die onderwys van kinders met epilepsie het hiermee amptelik begin.

"Ons Bou" 'n skool

Op 28 Januarie 1942 is die eerste skoolhoof, mnr. A.P. (Andries) Bignault aangestel. Sy opdrag was om weg te beweeg van 'n versorgingsoord en om Jan Kriel te vestig as slegs 'n skool. Die leerlinge wat gesertifiseer is dat hulle nie die amptelike onderwysprogram sou kon volg nie is na ander inrigtings oorgeplaas. Die opname van nuwe leerlinge sou voortaan beperk word tot opvoedbare leerlinge van skoolgaande ouderdom.



5

Op 1 April 1945 is mnr. Bignault deur mnr. W.H. (Willem) Barnard opgevolg. Daar was toe 45 leerlinge, 'n skoolhoof en drie onderwysers.

In 1947 is twee wooneenhede vir meisies en een vir 32 seuns, asook 'n sentrale eetzaal en 'n kombuis (die huidige Negnepzaal) voltooi. 'n Tweede wooneenheid vir seuns het in 1949 gevolg, terwyl die eerste deel van die "nuwe" skoolgebou, bestaande uit administratiewe kantore en vyf klaskamers, in 1950 in gebruik geneem is.

In 1949 het die personeel en die leerlinge 6 000 dennebome op die terrein aangeplant. Die Kriels se besoek aan Europa in 1938 het dit geïnspireer: hulle het daar gehoor dat dennebome 'n kalmerende invloed op persone met epilepsie het.



6

In 1949 is die Vereniging van Vriende van die Epileptiese Kind gestig. Vriende van oral in Suid-Afrika en in die destydse Suidwes-Afrika het betrokke geraak om Jan Kriel verder bekend te stel en het onderneem om een pond per jaar vir die skool by te dra. Hierdie bydraes is elke jaar erken in die jaarblaai, waarvan die eerste uitgawe in daardie jaar verskyn het. Die jaarblaai is, onder andere, 'n middel om die skool onder die aandag van die breë



4



SERTIFIKAAT VAN REGISTRASIE VAN TRUST AKTE.

NO. 2575.

Ek sertifiseer hiermee dat die Cassie van Trust Akte deur LOUIS HURWITZ en ander Donateurs van 'n Fonds bekend as "DIE JAN KRIEL SKOOL EN TEHUIS ONTHAALFONDS" waaronder LOUIS HURWITZ; JAN KRISTOFFEL DE WAAL; DAVID PIETER CORNELIUS JOUBERT; FELIX GELANDINI SWART en CORNELIUS JOHANNES MILNER, wie die donateurs verteenwoordig en Ds. JAN HENDRIK LANGE en EARLE MARLAUKE LONDON, wie die Komitee van die JAN KRIEL SKOOL EN TEHUIS vir Epileptici verteenwoordig aangestel is as Trustees in hierdie kantoor op die 8ste Desember 1947 geregistreer is.

Acty. Acty. *W. J. J. J.*
MEESTER VAN DIE HOOGGEREGSEOF
(Kaap die Goede Hoop Provinsiale Afdeling).

MEESTERSKANTOOR,

KAAPSTAD.

28 Maart 1949.

publiek te bring en om te bewys dat die kinders nie "anders" as ander kinders is nie.

Mnr. Louis Hurwitz, toentertyd 'n bekende sakeman van Kuilsrivier, het 'n aktiewe rol gespeel om die Jan Kriel Skool en -tehuisonthaalfonds in 1947 te stig, aanvanklik spesifiek vir die onthaal van die kinders wat skoolvakansies moes tuisby. Hierdie Onthaalfonds speel vandag steeds 'n belangrike en aktiewe rol in die skool.

'n Personeeltehuis vir die inwonende personeel (die huidige Elim) is in 1952 in gebruik geneem. Verdere uitbreidings aan die skoolgebou, insluitende 'n saal en klaskamers, is in 1953 afgehandel. In 1957 is 'n verdere vier klaskamers, 'n kamer vir audiovisuele onderwys en 'n biblioteek voltooi. Die atletiekbaan is in 1961 ontwikkel. Ander sportgeriewe, soos die tennisbane, netbalbane en 'n rugbyveld, is ook in hierdie tydperk aangelê. Die swembad is reeds in 1949 ingestig.



8

- 4 Mnr. A.P. Bignault, eerste skoolhoof, 1942-1945.
- 5 Mnr. W.H. Barnard, tweede skoolhoof, 1945-1971.
- 6 Die hoeksteen van die eerste skoolgebou word in 1949 deur ds. P. du Toit, voorsitter van die Jan Kriel Bestuur, gelê.
- 7 Die registrasiedokument van die Jan Kriel Tehuis- en onthaalfonds wat deur mnr. Louis Hurwitz se ywer gestig is.
- 8 Bouwerk in 1951 aan die personeeltehuis Elim.



Die Kliniek

Verdere aanbouings het in 1967 gevolg: twee groot klaskamers vir handwerk, 'n kliniese afdeling bestaande uit 'n elektroënkefalograaf (EEG)-laboratorium, 'n dokterskamer, 'n raadsaal met naslaanboeke, 'n terapiekamer en twee kantore vir sielkundiges.

Die eerste sielkundige, mnr. P.S. (Sherrit) Kunneke, is in 1957 aangestel en daarna nog lede van die kliniek: 'n fisioterapeut in 1968, 'n spraakterapeut in 1969, 'n maatskaplike werker in 1971 en 'n arbeidsterapeut in 1978.

Van die spesiale uitrusting was die EEG wat in 1962 ingevoer is die belangrikste. Dit het 'n deurslaggewende rol gespeel in die diagnose van kinders met epilepsie.

Invoede in die groei van Jan Krielskool

Die skool was van die begin af uitsluitlik 'n residensiële skool en, soos meer akkommodasie beskikbaar geword het, het die leerlinggetalle toegeneem: van 45 in 1945 tot 125 in 1957. Ná 1958 het dit egter begin daal as gevolg van die opening in Kimberley van die Alexanderfontein-skool vir Kinders met Epilepsie wat kinders uit die noorde van die land kon huisves. Teen 1965 het die leerlingtal min of meer gestabiliseer tot 100, maar in die vroeë 1970's het dit gedaal tot ongeveer 80 leerlinge.

Twee verslae het 'n belangrike invloed op die verdere ontwikkeling van die skool gehad. Dit was *Die invloed van die internasionale klassifikasie van epilepsie* in 1964 en *Die verslag van die komitee van ondersoek na die opvoeding van kinders met minimale breindisfunksie* in 1969. Hierdie verslae het getoon dat neurologiese disfunksies by kinders met spesifieke leerprobleme, soos dit in byvoorbeeld skriftelike taal, persepsie en geheue manifesteer, ooreenstem met soortgelyke probleme by kinders met epilepsie.

Mnr. Barnard het in 1971 'n betrekking as senior lektor aan die Universiteit van Suid-Afrika aanvaar. Hy is in 1972 deur mnr. (later dr.) L.J. (Louis) Raubenheimer opgevolg. Onder sy leiding as spesialis op die gebied van neuuraalgestremdhede is leerlinge met spesifieke leerprobleme by die skool ingeskakel. Die gevolg was 'n



10

geleidelike toename in die leerlingtal, veral van dagskoliere.

Tot 1974 was daar nooit meer as vier dagskoliere in die skool nie. Die posisie het nou verander omdat die leerlinge nie meer uitsluitlik kinders met epilepsie was nie. Die eerste busse is in 1976 aangekoop om voorsiening te maak vir die groeiende getal dagskoliere.

'n Verdere belangrike ontwikkeling en uitvloeisel van die veranderde toelatingskriteria was die vestiging in 1981 van ortodidaktiek (byvoorbeeld bandhulp en mondelinge evaluering) as onderwysmetode om kinders met spesifieke leerprobleme by te staan.

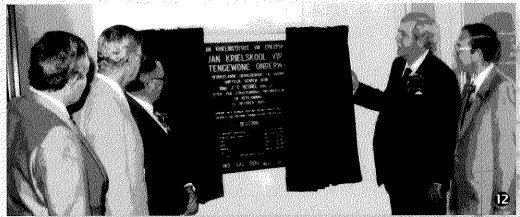


11

Verdere bouwerk en ontwikkeling

Die oorspronklike skoolgeboue en koshuise was gebou vir 128 leerlinge. Akkommodasieprobleme het dus ontstaan. In 1976 is die gimnasium voltooi, maar nog voordat dit as sodanig gebruik kon word, moes afskortings aangebring word om dit in ses klaskamers te verander. Nog was dit nie voldoende nie: agt voorafvervaardigde klaskamers is opgerig; die kleedkamers is ingerig as terapielokale; die personeelkamer het 'n klaskamer geword en klasse moes in die koshuise aangebied word. Die "resiesperdestal-skool" is verander om as 'n kleuterskool, asook 'n koshuis vir seuns te dien.

Die herbeplanning van die skool in totaliteit het 'n noodkreet geword. Bouwerk het in 1983 begin. Die skoolgebou, soos ons dit vandag ken, is in 1985 ingewy.



12

- 9 Die eerste EEG-masjien is in 1962 aangekoop.
- 10 Dr. L.J. Raubenheimer, derde skoolhoof, 1972-1986.
- 11 Mv. Christa Kotzé help 'n leerling met studie deur 'n klankbandspeler te gebruik.
- 12 Die inwyding van die hernieude skoolgebou in Oktober 1985 deur die Minister van Staatkundige Ontwikkeling en Beplanning, mnr. Chris Heunis.

1986



Dr. Raubenheimer is vroeg in 1986 oorlede en is opgevolg deur mnr. J.J. (Koo) van Wyk.

Op hierdie stadium, 1989, is die fondsinsamelings van JKS versterk met die stigting van die Departement van Ontwikkeling (DVO). Ds. Francois Cillié word die eerste Direkteur. Onder sy leiding is 'n netwerk van donateurs 'n gesonde Reserve Fonds en spesiale jaarlikse geleenthede gevestig. Die Liggieboom-fees (1991), die Plaaslike Wynveiling (1992) en die Londense Wynveiling (1999) vind steeds plaas.



1992

Mnr. Van Wyk het in 1992 die tuig neergelê en mnr. R.P. (Phil) Ham het hom opgevolg. Gedurende sy termyn is verdere aanbouings, soos die moderne biblioteek en 'n nuwe taallaboratorium aangepak en voltooi. Hy het ook begin met die jaarlikse biefstukbraai. Op 31 Januarie 1996 het hy uit diens getree.

1996



Kurrikulumontwikkeling

Mnr. D.P. (Deon) de Villiers het op 1 Julie 1996 die leisels oorgeneem. Hierdie tydperk is gekenmerk deur ingrypende wetlike en beleidsveranderings in alle aspekte van Suid-Afrikaanse onderwys en opleiding. Dit het ingesluit die aanname van die Wet op Nasionale Onderwysbeleid (Wet 27 van 1996) en die Suid-Afrikaanse Skolewet (Wet 84 van 1996), asook die invoering van uitkomsgebaseerde onderwys en die Nasionale Kwalifikasieraamwerk. Gedurende hierdie tyd is die oorhoofse bestuur van spesiale skole van die Nasionale Departement van Onderwys na die provinsiale onderwysdepartemente oorgedra. Nuwe vakkeuses kon nou aangebied word. Jan Kriel het klem op beroepsgerigte onderwys gelê deur byvoorbeeld N-vakke soos Kantoorpraktyk en Rekenaarpraktyk in te voer. Hotelhouding en Spyseniering (later Gasvryheidstudie) is voortaan as vak aangebied en die Krijanie-restaurant is as "oefenskool" ingerig.

Mnr. De Villiers se termyn by Jan Krielskool is dus deur



14

Die nuwe Onderwyswet het die bestuur van skole drasties verander. Die Beheerliggaam van JKS word sedertdien saamgestel uit ouers, onderwysers en leerders. Die funksie van die NG Kerk is van 1998 beperk tot die DVO wat as selfstandige organisasie, onder die naam Jan Kriel Instituut, die "borgliggaam" van Jan Krielskool word. Tans is dit geregistreer as 'n program van BADISA wat die barmhartigheidswerk van die die NGK en die VGK doen. Die Jan Kriel Instituut is "rentmeesters" wat die bates van die NG Kerk bestuur tot voordeel van die kinders van Jan Krielskool. Hierdie bates sluit in die netwerk van donateursvriende, die Reserve Fonds en die eiendomme. Uit hierdie inkomstes word sekere bedryfs- en kapitale projekte van Jan Krielskool befonds. 'n Samewerkings-ooreenkoms reguleer die verhouding tussen JKS en JKI. Dr. Fanie Herholdt is sedert 2003 die direkteur van die JKI, wat in die Elim-gebou gehuisves word.

13 Mnr. J.J. van Wyk, vierde skoolhoof, 1986-1992.

14 'n Liggieboomfunksie. Die groot denneboom waar die eerste funksies gehou is, moes in 2011 afgesaag word. 'n Reusesequoia (redwood) is as nuwe liggieboom aangeplant.

15 Mnr. R.P. Ham, vyfde skoolhoof, 1992-1996.

16 Braaiers vir die Biefstukete. Van links: Sakkie Niemand, Neels Cronje, Frikkie Rust, F.X. Jurgens, Phil Ham en Johan Smith.

17 Mnr. D.P. de Villiers, sesde skoolhoof, 1996-2000.



17

kurrikulumontwikkeling en personeelopleiding gekenmerk. Met sy inisiatief het sekere moderniserings plaasgevind, onder andere twee rekenaarlokale en die klank- en projeksie-stelsel in die saal. Hy het Jan Kriel in 2000 verlaat om die Direkteur van die Instituut vir Dowes te word.



2001

Mnr. L.R. (Leon) du Toit was die sewende skoolhoof en het in April 2001 diens aanvaar.

Dit is in dieselfde tydperk dat die *Education White Paper 6: Special Needs Education – Building an inclusive education and training system* gepubliseer is. Hiervolgens is spesiale onderwys op 'n inklusiewe basis geplaas. Dit het beteken dat enige hindernisse vir leerders uit die skoolstelsel verwyder moes word. Alle leerders met buitengewone onderwysbehoefes moes toegang tot onderwys kry en spesiale hulp ontvang, ook in "gewone" hoofstroomskole. Skole vir spesiale onderwys sou hulp- en ondersteuningsentrums word wat ook toegang aan leerders sou gee aan wie se behoeftes hoofstroomskole nie kon voldoen nie. Gevolglik het die toelatingskriteria van Jan Krielskool weer verander.

Mnr. Du Toit was aktief betrokke by die vakbond vir buitengewone onderwys (SAVVBO) en het, naas die

leierskapontwikkeling en spanbou in Jan Krielskool, ook op nasionale vlak 'n belangrike bydrae gelewer. Sedert 2006 het die Ouer-Personeelvereniging (OPV), wat onder sy leiding in 2002 gestig is, verantwoordelikheid vir die Londense Wynveiling geneem. Die Klubhuis, wat met sy inisiatief opgerig is en na hom vernoem is, is ingewy kort voor sy dood in 2007.

Mnr. M.J. (Marius) Burger wat sedert 1982 adjunkhoof was, het na mnr. Du Toit se afsterwe as skoolhoof waargeneem voordat hy in 2008 amptelik in die posisie aangestel is.

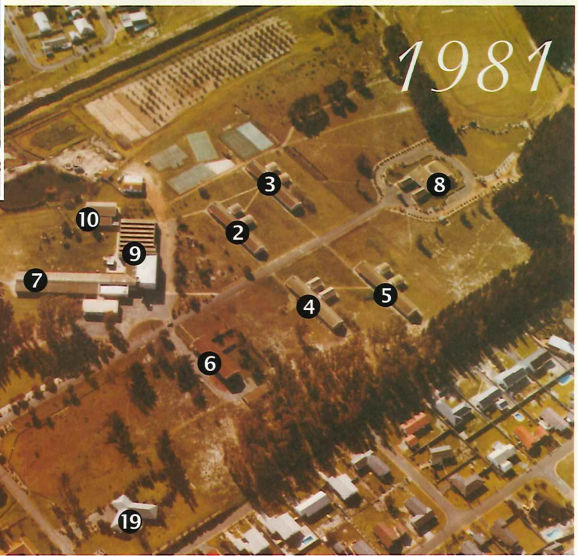
Hy is bekend vir die besondere hartlike band tussen hom en die leerders. Die terrein is na aan sy hart en hy het al baie gedoen ten opsigte van die ontwikkeling daarvan. Van die verbeterings op die terrein sluit in die netjiese sportgronde, die oprigting van die paviljoene, die ontwikkeling van die Adri Vosloo (voorsitter van die Beheerliggaam)-parkeerarea, sokkervelde en die aanplant van baie bome.

Die Sentrum vir Alternatiewe Assessering en Leerondersteuning wat in 2011 onder die leiding van die Jan Kriel Instituut opgerig is, is 'n uitvloeisel van die ontwikkeling van alternatiewe assessering. Sedert 2009 word die leerders opgelei in die gebruik van rekenaars wat omseilingstegnieke vir lees- en skryftake bied. Die program *Learning Access Suite* word hiervoor gebruik. Die program het 'n stemherkenningskomponent wat verbale opdragte skriftelik weergee en 'n funksie wat geskrewe gedeeltes wat geskander word in 'n stemlêer omskakel. Dit maak nie net 'n nuwe wêreld vir baie leerders oop nie, maar is ook 'n besparing omdat die leerders nie meer van persoonlike transkriberders afhanklik is nie.

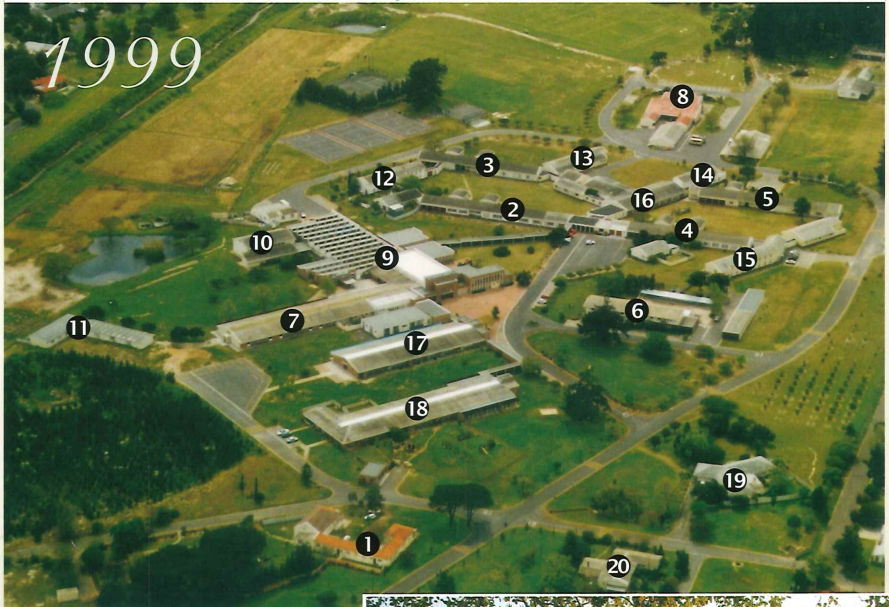
Hierdie Sentrum span tans die kroon op 75 jaar se besondere diens. Dit is bowenal 'n simbool van die rede vir Jan Krielskool se bestaan binne die breë gemeenskap: diens aan leerders en aan ander skole deur persoonlike aandag, voortdurende ontwikkeling en die benutting van die jongste tegnologie.



- 18 Mnr. L.R. du Toit, sewende skoolhoof, 2001–2007.
 19 Die eerste Leierspan-opleidingsaweek onder leiding van mnr. Du Toit by Mykonos, Langebaan.
 Van links: Chris Groenewald, Marius Burger, Annaline Norman, Christo Botha, Annamarie Maree, Sarie Alberts, Alma Snyman, Leon du Toit, Hester Faasen en Lidia van Vuuren.



Jan Krielskoolterrein



- Sleutel:
- 1 Weltevrede resiesperdestalle as "eerste skool"
 - 2-5 Koshuise
 - 6 Elim-gebou
 - 7 Eerste skoolgebou
 - 8 Neggensaal
 - 9 Verdere uitbreidings aan eerste skoolgebou
 - 10 Gimnasium
 - 11 Opslaanklasse
 - 12-15 Personeelwoonstelle
 - 16 Eetsaal
 - 17 Intermediêre Fase Afdeling
 - 18 Grondslagfase Afdeling



- 19 Skoolhoof-woning
- 20 Adjunkhoof-woning

Symbols



Our School Badge

Our school badge was designed in 1976 by the well-known heraldist, Dr. C. Pama. In the centre of the shield is a yellow panel, tapering towards the star. This panel represents the path of life. The star in the centre of the horizontal strip (chief) at the head of the shield is symbolic of a promising future ahead. The burning candle on this panel symbolizes the flame of courage and faith which should always be kept alive.

On either side of the star is a heraldic portrayal of water or pools, to represent the bond between the school and the village, Kullsvier. The heraldic colours of the badge (yellow and red) were chosen to stand out against the background of the navy blue of our school blazer.

The style of the school uniform was changed in the eighties and the colours of the school badge were changed accordingly. The red colour in the badge was replaced by dark brown and the yellow colour by old gold, as depicted on the front cover of the 1983 Yearbook.

The need for a slogan to support the school badge arose and parents and staff were consulted. In 1983 the slogan was compiled from different proposals to be "Ons Bou - We Build". The decision in favour of both English and Afrikaans phrasing, instead of Latin, was deliberate, as the public are generally unfamiliar with Latin slogans. The Latin version, *Extruimus*, i.e. "we build bountifully", is used on our badge of honour because of the economic lettering.

Die Lied van Jan Krielskool

In 1984 doen die destydse hoof, dr. L. Raubenheimer, 'n beroep op die personeel om iets te doen omtrent 'n skoollied, veral omdat die nuwe skool se inwydingsfunksie en 'n halfeeufees voorgelê het. Dit het "soos 'n uitdaging in my hart bly steek," sê mnr. W. W. Kilpert later. Die nag van 23 tot 24 Julie 1984 het hy by sy lessenaar gaan sit en het die twee Afrikaanse strofes binne 'n halfuur op die agterkant van 'n afgeskeurde almanak-blad sy beslag gekry.

Toe sy kollegas dit met entoesiasme lees, lê hy 'n netjiese handgeskrewe kopie voor, met die byvoeging: "Met toewyding en liefde geïnspireer deur 'n skool en sy leerlinge aan wie ek baie nou verbonde voel."

Vorbereidings vir die groot inwydingsfunksie het alle tyd opgeëis en 25 Oktober 1985 het verbygegaan sonder dat die leerlinge hulle trots by die feesgeleentheid in 'n eie skoollied kon uitsing. Op 26 Januarie 1986 is dr. Raubenheimer onverwags oorlede.

Niet daarna is mnr. Kilpert se voorlegging as amptelike skoollied deur die Bestuur aanvaar. Die Engelse weergawe is op 9 April somer so in sy klaskamer geskryf. Die teks is aan mev. B. Carstens, 'n tydelike musikonderwyseres, gegee wat die musiek daarvoor geskryf het.

Alhoewel dit op 29 April die eerste keer tydens 'n saalbyeenkoms bekend gestel is, is dit egter amptelik vir die eerste keer gesing toe die nuwe skoolhoof, mnr. J. J. van Wyk, aan die begin van die derde kwartaal in 1986 verwelkom is.

Lied van Jan Krielskool

Tan die groen van dennedome
En die blou van sonskyn-lug
Staan 'n skool met ideale
Waat ons lewens doelrigtig
Uit die adel van ons jonkwees
Ward die beste steeds verwerk,
Waat ons bou vir later lewe
In ons diens aan land en kerk.

Ons sien kans vir grootse dinge,
Waat Jan Kriel kon vir ons leer
Dat uit elke splinter lewe
Nuwe kragte hoogwaarts keer.
So sal ons die stryd bemeester
En met staan van Hoër krag
Elke dag ons beste lewer
Vir elk' taak van ons verweg.



W. W. Kilpert

1986

Song of Jan Kriel School

Where the green pines reach to heaven
And the golden sun spreads light,
There our lives are moulded firmly
While we learn with all our might.
Here we build a happy future
Making use of brain and hand;
All the best we have is given
In the service to our land.

We shall reach towards the highest,
Making use of every skill,
For Jan Kriel has taught us truly
How to use our strength and will.
With the help of God Almighty
We shall fight against the foe;
Every weakness shall be conquered
Our destiny we shall know!

So onthou ons Jan Krielskool en sy mense ...

Die lewe ná Jan Kriel?

Johanna Swart (née De Kock): Verpleegster; hoofsaaklik nagdiens (1944–1949) Het getrou met 'n boer van Calitzdorp en woon steeds daar.

Alex Conradie: Administratiewe klerk (1952–1981) Afgetree en bly tans, saam met sy vrou, in Brackenfell.

Ansie Pretorius: Kindertuionderwyseres, Junior Primêre Departementshoof (1955–1990). Die afgelope 20 jaar in 'n aftreeoord, Kidbrooke Place, in Onrus.



Ansie Pretorius

Etienne Roux: Afrikaansonderwyser (1960–1968) Van JKS na Nuwerus en toe na Hoërskool Charlie Hofmeyr in Ceres; het afgetree in die Strand.

Marietjie van Huyssteen: Huislyft, later Huishoudkunde, ook Wetenskap (begin 1960's–1997) In aftreeoord, Fynbospark, in Hermanus.

Frieda Rossouw: Senior Primêr; het waargeneem as Departementshoof (1977–1985) Afgetree; sy en haar man woon tans by die see op Franskraal.

Blikkies Bignaut: Aardrykskunde en Liggaamlike Opvoeding (1979–1995) Hy en sy vrou woon in Pretoria by hul dogter.

Alvin Hayes: Rekeningkunde en Bedryfs ekonomie; Bybelstudie en Geografie (1979–1995) Hy en sy vrou woon in Mosselbaai in hul huis, Punt Haysie, by die see; het na JKS die bybedryf voltydys betree; vervaardig tans bykiste.

Ina Smith: Tikskrif en later Rekenaarpraktijk (1979–2002) Het na JKS by verskeie skole afgelos en is tans

by Hoërskool Fairmont.

Gido Crous: Begin die tegniese afdeling op senior vlak (Houtwerk, Metaalwerk en Tegniese Tekene) en ander vakke soos Wiskunde, Aardrykskunde, Bybelstudie, Bedryfskennis (1980–1995) Het later na George verhuis; boer die afgelope agt jaar met vis en is ook betrokke by opleiding in die akwakultuurbedryf.

Reana Ehlers: Arbeidsterapeut (1983–1993) Het na George verhuis; het sedert JKS in verskeie praktieke gewerk, maar is tans deel van die inklusiewe span wat die eenheidsklasse in Eden-Onderwysdistrik bedien.

Anida de Villiers: Biologie, Algemene Wetenskap en Wiskunde (1985 - 1990) Bly in Ceres en bestuur haar eie besigheid, Anida Training.

Rita Uys: Remediërende onderwyseres (1986–1996) Doen opvoedkundige projekte in Darling; het ook vanjaar met 'n skooltjie (crèche plus nasorg) in die dorp begin.

Deon de Villiers: Skoolhoof (1996–2000) Tans Uitvoerende Direkteur van die Nasionale Instituut vir Doves (NID) in SA met hoofkantoor in Worcester.

Chris Groenewald: Afrikaans (Eerste - en Tweede Taal), Aardrykskunde en Kuns en Kultuur (1987–2009) Afgetree, alhoewel nog baie bedrywig, en bly saam met sy vrou in die Strand.

Skoolhoofde

Meneer en mevrou Barnard

"Albei sulke saggeaarde mense" - *Alex Conradie*

"Hulle was die dierbaarste mense onder die son. Mevrou Barnard was een van die pragtigste mense diep binne-in. Ek onthou haar lang hare, in vlegsels om haar kop."

- *Ansie Pretorius*

Louis Raubenheimer

"Natuurlik het doktor Raubenheimer, my eerste skoolhoof, 'n groot indruk op my as as jong onderwyser gemaak. Ek was voorreg om daardie grondslag te kon kry: 'n Moeilike mens, maar 'n groot leermeester."

- *Gido Crous*

"Hy het ongelooflike respek afgedwing, maar ook vrees ingeboesem. Sy vinger was altyd op die pols. Daardie weeklikse verslagboekies en personeelvergaderings in die aand - al het dit nie vir Blikkies gepas nie!" - *Ina Smith*

Phil Ham

"Die vader van die steakbraai. Altyd onberispelik netjies geklee." - *Ina Smith*

"Sy belangstelling en hulpvaardigheid in alle fasette van JKS." - *Marietjie van Huyssteen*

Koos van Wyk

"Ek onthou hom vir sy omgee en menswees." - *Ina Smith*

Deon de Villiers

"Hy kon 'n storie vertel soos niemand anders nie en hy was die persoon wat die studietoer na Nederland maandelik gemaak het." - *Ina Smith*

Mnr Leon du Toit

"'n Man met groot visie én hart." - *Chris Groenewald*

"Klein van postuur, maar groot in elke ander opsig."

- *Ina Smith*

Ander personeel

"Elke personeelid het op sy of haar unieke manier bygedra om van Jan Krielskool 'n baie spesiale plek te maak." - *Ina Smith*

Kerneels Spies "Mnr. Spies het baie liefde bygesit by alles wat hy gedoen het. Liefde saam met dissipline."

- *Frieda Rossouw*

"Altyd hulpvaardig, hardwerkend en natuurlik veral sy buitengewone sin vir humor." - *Marietjie van Huyssteen*

"Hy was in alles in beheer en kon enige oomblik geraadpleeg word. Niks was vir hom bo sy vermoë om aan te pak en suksesvol af te handel nie."

- *Blikkies Bignaut*



Blikkies Bignaut

Marius Burger "As adjunkhoof was Marius werklik vir my as hoof 'n tweede in bevel en 'n bron van ondersteuning."

Sy aansteeklike lag het sy gemoed weerspieël en dikwels vir afwisseling in gespanne situasies gesorg. Sy soms selfs onverskrokke menings het my baie gestimuleer en gemaak dat ons twee saam die departementshoofde en personeel met nuwe denke kon lei. Saam kon ons saams met kieries op die skoolterrein rondloop om die nuwe besproeiing te besigtig en die dag tot dag se probleme te bedink – saam met Chrisjan en Rex, ons honde."

- *Deon de Villiers*

Jannie Rossouw "n Ontsettend deeglike persoon; iemand wat alles ingegooi het." - *Frieda Rossouw*
 "Hardwerkend, stiptelik en netjies; baie konsensieus."
 - *Marietjie van Huyssteen*

Marietjie van Huyssteen "n Perfeksionis met 'n hart van goud." - *Ina Smith*

Dirk en Hanlie Ochse "Dirk, die stil man met die geweldige invloed op leerders se lewens, veral deur sport, maar ook deur sy persoonlike inspirasie."

- *Chris Groenewald*

"Die altyd besige Ochse-egpaar - wat nie geskroom het om iets nuuts te skep nie." - *Blikkies Blignaut*

"Hanlie se lewensredding het sin gegee aan menige kind se lewe." - *Anida de Villiers*

Blikkies Blignaut "Mnr. Blignaut se kadetparade voor die skool en sy sterm wat menige kind tot orde geroep het."

- *Anida de Villiers*

Christa Kotze "Iemand wat nuwe betekenis gegee het aan die woord Ortodidaktikus" - *Ina Smith*

Thys Kotzé "Nie 'n lang lenige persoon nie, wat gesê het: 'Op hierdie uitgestrekte skoolterrein is ek besig om my bene nog korter te loop.'" - *Blikkies Blignaut*

HK Smit "Sy nie-kanseltaal as jy hom skrikmaak of met die brandblusser spuit. Soms het daar 'n plastiekslang in sy geldkissie beland net nadat hy die geld getel en gesorteer het. Nodeloos om te sê, die kissie en sy inhoud het dan altyd op die vloer beland." - *Gido Crous*

Helena Maas Janse van Rensburg Pragtige mens; begin saam in 1979. - *Alvin Hayes*

Sally Rust "'Ou' tannie Rust wat vir baie jare alles waartoe sy in staat was, gedoen het vir die seuns in Hostel 1."

- *Blikkies Blignaut*

Ina Smith "In haar Tikskrif-klas het sy oor die ongelooftlike vermoë beskik om met een kyk 'n woelige klas tot bewerasie te dwing. Die arme goedjies sit verwese daar en prewel A, S, D, F, G, G, spasio Semmie, H, J, K, L. As hulle by K kom, is Juffrou Ina al lankal besig met afstandsondering uit die gang, besig om skooldrag te finaliseer."

- *Alvin Hayes*



Mercia Steenkamp "Sy het baie hard gewerk en baie klas gegee - sy was eintlik jaloers op die veetyd."

- *Frieda Rossouw*

Deon de Villiers onthou vir ...

Dirk Ochse met sy kamera, sy liefde om die leerders se leefwêreld uit te brei en hulle in sport te laat belangstel as die akademies te veel vir hulle was.

Hester Faasen as 'n vurige en passiewolte vakkundige en leier. 'n Ware staatsmaker.

Papies van Papendorp met sy ongelooftlike entoesiasme

vir tontrek. 'n Voorbeeld vir elke personeelid en leerder.

Chris Groenewald, 'n Langeraat en almal se maat. Hy het 'n hart van goud en laat niemand koud.

Riel Lötter se erns met sake en met leerders wat sy geduld en humeur soms tot die uiterste beproef het, om 'n mens net daarna met begrip en kundigheid te begelei om jou rekenaar se SVE te verstaan.

Lidia van Vuuren, 'n dame van statur en wysheid en onkreukbaar.

Loni Eager, een van die kundigste Afrikaansonderwysers.

Trudie van Heerden – stille waters, maar syfer-raakvatver en steunpilaar vir enige hoof, iemand wat alles laat klop!

Christa Kotzé en **Rene Bezuidenhout** as spesialiste en vakkundiges in amaanuensis en biologiese sisteme.

Stoffel van der Vyver, die "drywer". Altyd vol ywer! Ge-hijack en getroud; niks maak hom benoud.

Jan Heydenreich, die jovialste, handvaardigste en vriendelikeste mens met sekerlik geen vyand nie!

Ds. Francois Cillié met sy persoonlike belangstelling en kennis van almal was hy op die hoogte van alles en altyd vol planne om die skool te bemark en te ontwikkel!

Toe ek by Jan Kriel aanland ...

"Die swaar toevale wat ons jare gelede ervaar het, was nogal erg vir 'n jong, onervare onderwyser. Maar ek het van die begin af tuis gevoel in die omgewing van buitengewone onderwys. Ek was bevoorreg om by so 'n dinamiese skool te kon begin werk aan my loopbaan in die onderwys." - *Gido Crous*



"Ek was baie eensaam toe ek daar begin skoolhou het. Ons was baie afgesonder." - *Ansie Pretorius*.

"In 1979 het baie leerders nog swaar toevalle gekry. Ek was skrikkerig, want ek het ver wag om rukkende kinders met skuim om die mond te sien - en toe is almal so normaal en mooi." - *Ina Smith*

"My gevoel na die eerste vergadering in die saal was dat dit die plek is waar ek wil wees. Die jare wat ek daar was, het ek onkoopbare lewenservaring opgedoen wat vandag nog 'n integrale deel van my menswees uitmaak, waaronder ek "dissipline" en "struktuur" baie hoog aanskrif. Ek kon nie wag om dieper te delf in die psige van hierdie spesiale jongmense nie." - *Alvin Hayes*

"As jy destyds as nuwe onnie by JKS begin werk het, was jy altyd bang jy sien 'n toeval. Maretha van Wyk was my baas. Een van die kinders wat na my moes kom vir mondelinge evaluering was 'n kind wat soms as gevolg van harde geluide toevallig gekry het. Terwyl ek en die niksvermoedende kind eendag sit en gesels, klap Maretha haar kantoordeur dat die skarniere onder op Elim se grondverdieping land; draai haar kraan oop en toe dat die pype by die venster uitskiet en gaan sy aan't hoës soos net sy dit kon doen. Met ander woordes, sy skop 'n geweldige kabaal op. Harde geluide soos min. En die kind? Nee, hy het net so skuins opgekyk en gewonder wat gaan in die gang aan ...



Marietjie van Huyssteen

Ek het daai dag geen toeval gesien nie; net drie historiese remediërende onderwysers wat agter hul kantoordeure probeer het om van hul lagbuie te herstel! - Rita Uys

"My kennismaking met die destydse skoolhoof, mnr. Barnard, was nogal komies: Hy het my vir een van die skoliere aangesien." - Marietjie van Huyssteen

"Tydens my eerste Liggaamsopvoedings-les (binne die eerste twee dae) op die rugbyveld val 'n seun op die grond met rukbewegings in sy ledemate en sy kop wat agteroor buig. My eerste kennismaking met 'n epileptiese toeval. Ek raap die seun op en hardloop in aller vil skool toe. By die gangdeur by die houtwerklokaal kom die seun in my arms orent en sê: 'Meneer kan my maar neersit, ek makeer niks.' Kan jy glo? 'Ek makeer niks.' En dit nadat ek my nie net dood nie, maar ook boeglam geskrik het." - Bliekies Bignaut

"Die sekretaresse het my 'n dag te vroeg laat inkom - dit was net die bestuursplan wat al die Maandag moes begin werk. Die eerste skoologgend, die Dinsdag in die saal, het een van die ander ou personeellede my van haar stoel afgejaag!" - Reana Ehlers

Alex Conradie

As jong mannetjie van die Langkloof het hy by Jan Krielskool kom werk. Sy nooiëntjie het in Kuislirivier kom bly en hy het agter haar aan getrek. Hy was 'n boerseun wat niks van telefone en ander "moderne" goed geweet het nie. Maar hy het sy bynaam, Telefoon, verdien! Hy moes altyd uitwag by die skool se sentrale as die persoon wat daar moes werk nie beskikbaar was nie. Dit was soms maar 'n gedeutte.

Hy kon goed bestuur: het mos op 'n plaas grootgeword en kon trekerry. Maar hy het nie 'n rybewys gehad toe hy by Jan Krielskool begin werk het nie. Met mnr. Barnard se aanmoediging het hy sy rybewys gekry. Sy eerste bestuursopdrag was om kinders Paarl toe te vat. Daarna moes hy Stellenbosch toe gaan vir die een of ander personeelid se troue. Dit was vir hierdie boerseun 'n vreesaanjaende affêre.

Hy het as kind nooit kon dink dat hy eendag met syfers sou werk nie - tog het hy dit sy lewe lank gedoen. Aan die begin was dit nog donde en sjielings wat hy in kolomme (van die kasboek) moes neerskryf en optel.

As ek terugdink

"Daar is so baie dinge wat 'n mens onthou. Al die funksies, die bouprojek toe die laerskool en koshuise gebou is, die lekker saamwerk, maar ook die moeilike dinge wat ons moes hanteer. Daar was byvoorbeeld die klagtes en ontevreedenheid uit die Kuislirivier-gemeenskap toe ons die dennebos afgesaag het. En dan onthou ek die nagte wanneer 'n mens koshuise toe ontbied is om 'n leerling by te staan wat jou in sy donker uur nodig het." - Gido Crous

"Ek het werklik geëerd en bevoorreg gevoel om die hoof van so 'n uitstaande skool te kon wees. Ek het so baie geleer by elke leier, elke personeelid tot by elke werker, soos ou Jan. Ek het baie by Jan Krielskool geleer. Die leiers, asook die personeel, het die veranderinge saam met my as hoof, veral ten opsigte van UGO, met leuemoed aangepak en is selfs na Nederland om eerstehands kundigheid op te doen. Die ervaring en veral die spanbou was baie spesiaal en het 'n ongelooftlike band tussen kollegas gebou." - Deon de Villiers

Konserte is van juffrou Ansie Pretorius se beste herinneringe aan JKS. Dan onthou sy ook hoe sy wawiele saam met die kinders gedoen het en saam met die kleintjies fietsgery het - Ansie Pretorius

"Jan Kriel se kinders en personeel was een groot familie. Omdat dit in daardie jare 'n klein groepie was, het ons soos 'n uitgebreide familie funksioneer. Ek onthou daardie familie-gevoel; so anders as by die ander skole waar ek gewerk het." - Etienne Roux

Een voorval wat uitstaan, was 'n fondsinsamelingsprojek waar ons kartontermometers in die saal gehad het wat die stand van opbrengs per stander weekliks aangedui het. Een groep, die stander 8-Praktiese klasgroep het 'n nul op hul skaal gehad. Hulle klasgroep is besoek en daar is begin met motiveringsessies. Dit het hel gegaan, maar daardie klasgroep het die hoërskoolafdeling gewen, al was hulle net agt leerlinge." - Alvin Hayes

"Die groot Hoenderbraai van 1982 in die ou Dennebos. Praat van spanwerk. Voorbereiding van 1 600 hoenderpersies. Om dit te braai, warm te hou, bykosse te voorsien en te bedien. Dit was spanwerk soos nog nooit tevore nie en nodeloos om te sê - dit was 'n reusesukses!" - Ina Smith

"Op Saterdagdaande is die dogters 'op plaas toe' - daar waar die seuns gebly het. Hulle slaapkamers het almal op die stoep uitgeloop omdat dit mos vroeër perdestalle was. Die eetkamer was in die huis. En daar het hulle dan gedans. Die volgende Saterdag het die seuns weer na die dogters se blyplek, die Ou Pastorie, gegaan. Dit was reg lank die nuwe pastorie waar ds. Jan Lange gewoon het, so hulle moes die blindings baie styf toetrek sodat niemand kon sien hulle dans nie." - Johanna Swart

"JKS was vir my werklik 'n plek waar ek kon behoort. Ek het nog nooit weer so 'n ervaring van omgee in personeelverband ervaar nie. Daar het ek 'n spesiale band tussen personeellede gevoel. Ja, nie almal het vir almal hande geklap nie, maar daar was amper 'n kleindorpie-atmosfeer: as jy droogmaak, weet almal, maar as jy swaarkry, staan almal jou by. In werksverband is dit 'n baie kosbare ervaring." - Rita Uys

"Die kadetafdeling van JKS het aan 'n skyfskietkompetisie vier ander skole in die omgewing deelgeneem. By een so 'n geleentheid het 'n leerling op 'n meerderwaardige toon aan een van ons kadette gesê: 'Julie is leergestremd.' Waarop die Kriellie antwoord: 'Dit mag so wees. Maar ons is nie stupid nie.' En toe eindig ons by die geleentheid in die tweede plek." - Bliekies Bignaut

Waarom juis Jan Krielskool?

"Indien onderwysers in hoofstroomskole kennis kon dra van die werk by Jan Kriel sal dit verhoed dat 'n kind 'afgeskryf' word bloot omdat daardie kind 'n leerprobleem het wat nie deur onkundige onderwysers verstaan word nie." - Gido Crous

"Ek wens elke onderwyser kan ervaar hoe alle leersders hul potensiaal kan ontwikkel as jy hulle net reg stimuleer en begelei en ondersteun. Hoera vir Jan Kriel se kundige personeel; hulle is innoverders by uitstek. Ek was telkens verbaas hoe onderwysers kreatief en met versterking innoverende onderrig in elke afdeling hulle kon uitleef en aanpas by wiewe omstandighede en uitdagings." - Deon de Villiers

"Hoekom sukkel in die hoofstroom as jy jou kind by so 'n wonderlike skool kan laat skoolgaan? Dit was ek vandag weet, het ek by Jan Krielskool geleer." - Reana Ehlers

"Ek het soveel kere gesien hoe 'n leerder van 'n ander skool af by JKS aankom met 'n baie swak selfbeeld en met geen toekomsvisie nie. En dan, 'n paar jaar later, verlaat daardie selfde leerling die skool as 'n gelukkige, goed toegeruste persoon wat die vreugde van sukses gesmaak het en wat sy of haar plek in die samelewing kan vol staan." - Ina Smith

Dit is waar die mees professionele onderwyskorps in die land onder een dak versamel is. Die personeel was en is, glo ek, nog steeds fenomenaal met 'n werksywer wat nêrens anders sal kan plekfester nie. - Alvin Hayes



'n Skoolgebou volgens 'n buitengewone ontwerp en wat beginsels behels wat, na verneem word, nog nie tevore in skoolgeboue in Suid-Afrika toegepas is nie, sal eersdaags op Kuilsrivier geopen word. Die gebou maak 'n deel uit van die Jan Krielskool en -tehuis vir Epileptici. Een van die kenmerke van die klaskamers is dat iemand wat binnekant staan, nie 'n skaduwee het nie. Hoewel die klaskamers baie vensters het, kan sonlig nooit die kamer regstreeks binnekom nie. Die regstreekse strale van die son word herlei sodat as die son bv. op die stoep skyn, die strale teen die klaskamer se plafon weerkaats word, en die kamer op dié manier helder verlig word. Om hierdie stelsel van onregstreekse beligting van buite moontlik te maak, moes 'n deel van die plafon in die kamers skuins gebou word.

Uit: Koerantberg in Erfenisuitstalling

In 1949 het die personeel en leerlinge 6 000 bome, feitlik almal dennebome, geplant. Byna almal het doodgegaan van droogte, maar die volgende jaar is water aangelê en net soveel bome weer geplant. Ons het later so baie hoenderbraaifunksies in die bos gehou dat die inwoners van Kuilsrivier die bos as publieke monument begin sien het.

- C.J. Spies (Uit: Jaarblad 1987)



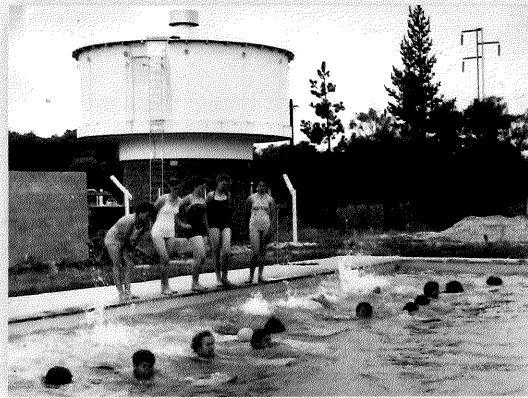
Mnr. Spies plant weer 'n boompie nadat die bos in 1998 afgekap is.

Die prinsipaal het vir ons 'n swembad laat bou op die inrigting se grond, naby ons opgaardam.

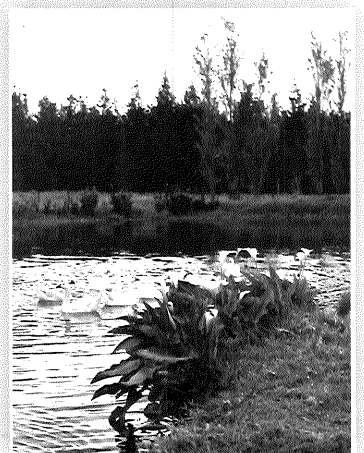
Die seuns en dogters moes elkeen met 'n graaf of 'n kruitwa na die dam toe stap. Daar het die prinsipaal vir ons gewag, met 'n kortbroek aan, en kaalvoet met 'n graaf in die hand.

Party van die kinders laai die kruitwaens vol sand met grawe. Maar ek stoot net die kruitwa en laat niemand aan my kruitwa vat nie, of daar is ek en hy aanmeekaar. Ons moes die sand rondom die swembad opvul en vastrap met ons voete. Ek en my vriendin het mekaar lekker natgegooi, want ons moes die sand onder die water vastrap, dat dit goed kon insak.

Verskeie leerders (Uit: Jaarblad 1949)



Werk was daar volop. Die terrein om die geboue was 'n woesterny van Port Jacksonbosse en waaisand. Water moes aangelê word vir besproeiing en die Port Jacksons moes uitgekap en vervang word met denne- en bloekomplantasies. Die gronde om die geboue, waar net waaisand was, moes gelykemaak en met gras en struik geplant word. - P. du Plessis (Uit: Jaarblad 1987)



Leergestremdheid



Leergestremdheid is 'n samreëlterm vir 'n aantal fasette van 'n komplekse verskynsel. Dit verwys na verskeie neurobiologiese afwykings in die basiese prosesse by die aanleer van gesproke of geskrewe taal. Leergestremdheid sluit 'n wye verspreiding van leer- en/of sosiale hindernisse in (Lerner & Kline, 2006; Smith, 2004).

Gemeenskaplike kenmerke by leergestremdheid is:

- disfunksie van die sentrale senuweestelsel
- sielkundige prosesseringsgebreke
- probleme met akademiese en leertake
- diskrepansie tussen potensiaal enersyds, en
- akademiese en skolasiese prestasie andersyds.

Die volgende tipes leergestremdheid is gespesifiseer in die *American Psychiatric Association's Diagnostic and Statistical Manual-IV, Text Revision* (DSM-1V-TR, 2002):

- leesgestremdheid
- wiskundegestremdheid
- gestremdheid ten opsigte van vermoë tot skriftelike uitdrukking
- 'n leergestremdheid wat nie andersins gespesifiseer is nie.

Dit is belangrik om te onderskei tussen leergestremdheid en akademiese probleme as gevolg van 'n gebrek aan geleentheid, swak onderwys, 'n ontoereikende kurrikulum of gesinsprobleme (Lerner & Kline, 2006).

Persone met 'n leergestremdheid beskik gewoonlik oor gemiddelde tot bo-gemiddelde kognitiewe potensiaal, maar met groot diskrepansies of verskille tussen algemene vermoëns, leerprestasie, skolasiese prestasie en psigo-sosiale funksionering.

Grade van leergestremdheid wissel tussen ligte en matige tot 'n ernstige graad (Kaplan & Sadock, 1998). Hoëvlak-leergestremdheid mag lei tot ernstige leerstoornisse in die skool. Leergestremdheid is 'n universele probleem wat voorkom in alle taalgroepe, kulture en bevolkingsgroepe in die wêreld (Lerner & Kline, 2006; Lerner & Chen, in Lerner & Kline, 2006). Leergestremdheid kom voor tydens alle lewensfasies, maar dit wil voorkom of die tipe verskil ten opsigte van die verskillende lewensfasies.

Die veld van leergestremdheid is dinamies: daar is tans groot vordering in navorsing en beleidsontwikkeling (Lerner & Kline, 2006). In Suid-Afrika word die beleid vir leerders met 'n leergestremdheid omvattend beskryf in 'n Witskrif wat spesifiek oor spesiale onderwysbehoefes handel, *Education White Paper 6: Special Needs Education – Building an inclusive education and training system* (Department of Education 2001). Die regte tot onderwys van kinders met 'n leergestremdheid word daarin erken as 'n kategorie in spesiale onderwys.

Leergestremdheid gaan dikwels gepaard met subtipes van gestremdheid en ander geassosieerde kenmerke en ko-verwante toestande (Lerner & Kline, 2006).

1. Sekondêre leergestremdheid

1.1 Nieverbale leergestremdheid

Die volgende ontwikkelings- en leerareas word onder andere deur nie-verbale leergestremdheid beïnvloed:

- growwe en fyn-motoriese koördinasie (ernstige balansprobleme en probleme met handskrif)
- nie-verbale probleemoplossingsvaardighede
- rekenkundige vaardighede
- visueel-ruimtelike organisatoriese probleme en
- visueel-ruimtelike beeldingsprobleme (Hierdie kinders verdwaal maklik.)
- ingeperkte sosiale vaardighede.

1.2 Organisasoriese gestremdheid

Organisasoriese gestremdheid behels veral probleme met tyd-, taak- en ruimtelike organisasie.

1.3 Motoriese gestremdheid

Motoriese gestremdheid behels probleme met die gebruik van die liggaam om fisieke take uit te voer. Motoriese gestremdheid kan veral verdeel word in twee kategorieë:

- groot- en grof-motoriese gestremdheid
- fyn-motoriese gestremdheid.

2. Verwante geassosieerde toestande tot leergestremdheid mag insluit:

- 2.1 aandagtekort-hiperaktiwiteitsversteuring (athv)
- 2.2 angssteurnisse
- 2.3 depressie
- 2.4 gedragsprobleme.

Die oorsake en die invloed van bogenoemde sekondêre en ko-verwante toestande is kompleks en interverwant (Kline & Silver, 2004). So kan sommige kinders slegs 'n primêre leergestremdheid hê terwyl ander leerders bykomend tot hulle primêre leergestremdheid ook sekondêre en ko-verwante toestande mag toon, byvoorbeeld konsentrasieversteurings. Sekere kenmerke is meer geneig om tydens sekere ouderdomme voor te kom. So mag hiperaktiwiteit meer by jonger kinders as by volwassenes voorkom. Agterstande mag ook verskillend manifesteer op verskillende ouderdomme, byvoorbeeld onderliggende taalversteuring mag by die voorskoolse kind voorkom as 'n spraakprobleem en as 'n leerversteuring tydens die intermediêre fase en as 'n

skriftelike kommunikasiegestremdheid by die sekondêrefase-leerder (Lerner & Kline, 2006).

Dit is belangrik om leergestremdheid binne 'n interdisiplinêre benadering met verskeie perspektiewe te diagnoseer, anders kan dit lei tot verskeie losstaande en moontlik verkeerde diagnoses (Lerner & Kline, 2006). Die professionele span wat meesal in die assessering en behandeling van leergestremdheid betrokke is, sluit sielkundiges, remediërende opvoeders, arbeidsterapeute, spraak- en taaltherapeute, fisioterapeute en neuro-pediaters in.

Om 'n volledige interdisiplinêre en korrekte diagnose van leergestremdheid te maak word 'n volledige psigo-opvoedkundige evaluasie gedoen (Kaplan & Sadock, 1998). Die diagnostiese battery sluit die gebruik in van:

- gestandaardiseerde intelligensietoetse
- gestandaardiseerde speltoetse
- 'n skriftelike opstel
- assessering van prosessering en gebruik van mondelinge taal
- assessering van vermoë om te ontwerp en voorbeelde te kopieer
- waarneming van potloodgreep en potloodgebruik
- 'n siftingsprojeksietoets wat insluit tekeninge, byvoorbeeld van mense, prentverhaaltoetse en sinsvoltooiing
- 'n sistematiese waarneming van gedragsveranderlikes insluit
- volledige en deeglike afneem van ontwikkelings-, gesins- en mediese geskiedenis.

Die oorsaak van leergestremdheid is onbekend. Meer en meer navorsing bied egter 'n neurobiologiese verklaring vir leergestremdheid. (Lerner & Kline, 2006).

Sonder intervensie is die uitvalpersentasie van kinders en adolessente met 'n leergestremdheid bykans 40%. Leergestremdheid is onomkeerbaar en kan nadelig wees vir sowel die persoon met die gestremdheid as die gesin. Met die regte ondersteuning en intervensie deur ouers en skoolsisteme kry kinders met 'n leergestremdheid egter die geleentheid om hul skoolloopbane te voltooi, hulle voor te berei vir 'n beroep en om hulle plekke in die gemeenskap vol te staan (Lerner & Kline, 2006).

Die afgelope jare wil dit voorkom of daar 'n toename in die aanmelding en identifisering van leergestremdheid is (Lerner & Kline, 2006). Die redes hiervoor mag die volgende wees:

- groter openbare bewustheid en bewuswording van leergestremdheid
- meer verfynde identifiserings- en

assesseringprosedures

- groter sosiale aanvaarding en klassifikasie van leergestremdheid
- minder stigmatisering. Leergestremdheid word nie meer gesien as blote luiheid of dat die kind bloot gedragsmoelik is nie.
- 'n duidelik omskrewe beleid en wetgewing ten opsigte van leergestremdheid.

Samevattend: Leergestremdheid is 'n lewenslange toestand wat in sommige gevalle beduidende implikasies mag inhou vir 'n groot deel van die persoon se lewe, skool- en beroepsloopbaan, daaglikse roetine, gesinslewe en vriendskappe. In sekere persone mag daar 'n oorvleueling van leergestremdheid (lees, wiskunde, skriftelike kommunikasie) wees terwyl ander slegs een tipe leergestremdheid mag toon.

"The most important thing that happens when a child with disabilities is born is that a child is born. The most important thing that happens when couples becomes parents of a child with disabilities, is that a couple becomes parents." (Ferguson & Asch, 1989, p.108)

Mev. Lidia van Vuuren (26 Maart 2012)

Verwysings

American Psychiatric Association. 2002. *Diagnostic and statistical manual of mental disorders*. DSM-IV-R (4th ed.). Washington: APA.

Department of Education. July 2001. Education White Paper 6: Special Needs Education – Building an inclusive education and training system. Pretoria.

Ferguson, P.M. & Asch, A. 1989. "Lessons from life: Personal and parental perspectives on school, childhood, and disability." In D.P. Bilken, D.L. Ferguson & A. Ford (eds). *Schooling and disability: Eighty-eighth yearbook of the National Society for the Study of Education, Part II* (108-140). Chicago: National Society for the Study of Education.

Kaplan, I. K., & Sadock, B.J. 1998. *Synopsis of Psychiatry* (8th ed.). New York: Lippincott, Williams & Wilkins

Kline, F., & Silver, L. 2004. *The educator's guide to mental health in the classroom*. Baltimore: Paul H. Brooks.

Lerner, J.W. & Chen, A. 1992. "The cross-cultural nature of learning disabilities:

A profile in perseverance". In *Learning Disabilities Research and Practice*, 8, 147-149.

Lerner, J.W. & Kline, F. 2006. *Learning disabilities and related disorders. Characteristics and teaching strategies*. Boston: Houghton Mifflin Company.

Smith, C.R. (2004). *Learning disabilities: The interchange of students and their environment*. Boston: Pearson.

Personeel oor die jare



Personeel en Leerders 1949



*Personeel
1972*

Agter: A. Brand, F. Nortjé, F. Saayman, G. Burger, mev. M. Abel, J. van Aarde, A. Conradie, J. Rossouw.
Middel: Mej. Haskins, mev. J. du Toit, mev. E. Oosthuizen, mej. J. Terblanche, mev. A. Retief, mev. H. Wheatley, mej. D. Fourie, mej. M. van Huyssteen, mej. J. Lourens, mej. B. Pretorius, mev. F. de Jager, mev. J. van der Merwe.
Voor: P. Kunneke, mej. M. van der Merwe, mev. L. Marais, mej. A. Pretorius, mej. E. Coetzee, mev. Ackerman, C. Spies, mev. E. Eckermann, mej. E. van Vuuren, C. Laubscher, mev. E. Khün, J. Schoeman.



*Onderwys en
Hulpdienste
1985*

Agter: Mev. J.E. Greeff, mej. H. Ferreira, mej. K. Hamman, mnr. C. Botha, mnr. C.H. Carstens, mnr. R.L. Koch, mnr. G.H. Traut, mnr. M.J. van Papendorp, mnr. A.S.J. Hayes, mev. T. van Heerden, mev. A.K. Gouws, mej. P. Ollewagen.
Derde ry: Mej. A. Stephens, mej. J.H. van Niekerk, mev. C.S. van Eeden, mev. A. Norman, mev. J.M.C. Marais, mev. M.E. Nel, mev. H.M. Snyman, mev. A. Maree, mev. L.H. Truter, mev. M.C.B. Steenkamp, mev. S.W. Kellerman, mej. L. Maree, mev. J. Nel, mej. S. Cruywagen, mev. C. Kotzé, mev. A. Cronjé.
Tweede ry: Mej. M.M. Pienaar, mev. H. de Beer, mev. M. Conradie, mev. S. Bruwer, mev. H. Lotz, mev. H. van Rensburg, mev. M. Kotzé, mev. H. Lombard, mev. E. Olivier, mev. G. J. Smith, mev. H. Jurgens, mev. L. Eager, mev. J. F. Welman, mev. A. Marais, mev. R. Ehlers, mev. H.C. Christensen, mev. S.G. Simon, mev. I.I. van der Nescht.
Voor: Mnr. J.P. Rossouw, mnr. W.W. Kilpert, mej. A.H. de Wet, mnr. W. N. Blignaut, mev. M.E. van Wyk, mnr. R.P. Ham, dr. L.J. Raubenheimer, mnr. A. Gerber, mej. A.S. Pretorius, mnr. C.F. Olivier, mev. F.E. Rossouw, mnr. G.P. Crous, mej. J.M. van Huyssteen.

Jan Krielskool in 2012

Jan Krielskool is in 2012 soveel anders en meer as wat die stigters in 1937 ooit kon droom!

Die skool neem 'n trotse plek in onder die geleedere van spesialiseringsskole. Een bewys van die skool se sukses is die hoë slaagsyfer wat Jan Krielskoolleerders, spesifiek die graad 12's, deurgaans in eksamens handhaaf.



Jan Krielskool se diversiteit

Die eerste en vanselfsprekende kandidate vir toelating destyds was leerders met epilepsie wat ten spyte van medikasie steeds spesifieke leerbehoefes getoon het. Vandag maak Jan Krielskool voorsiening vir 'n groot verskeidenheid leerders met 'n uiteenlopende verskeidenheid leerhindernisse.

Anders as aan die begin, is leerders met epilepsie tans ver in die minderheid: hulle is net 8% van die leerdertal.

Elf persent van die leerders het neurologiese en fisiese hindernisse. Dit sluit in leerders met serebrale of fisiese gestremdhede, ingeperkte gesigsvermoë en leerders met diabetes wat deurlopende mediese sorg nodig het. Daar is ook leerders met gehoorgestremdhede. Hierdie



leerders dra óf gehoorapparate, óf het kogleëre inplantings. 'n Kogleëre inplanting is 'n gesofistikeerde elektroniese apparaat wat chirurgies in die binne-oor ingeplant is om leerders met erge gehoorverlies in staat te stel om te hoor.

Die oorgrote meerderheid leerders is leerders met disleksie, oftewel spesifieke leerprobleme ten opsigte van lees en skriftelike ekspressie. Hulle maak ses en sewentig persent (76%) van die leerders uit.

Plasing by Jan Kriel

Die steeds groeiende leerdertal van graad R tot graad 12 aan Jan Krielskool bewys hoe groot die nood en die behoefte aan spesialiseringsskole is.

Leerders word by Jan Kriel in samewerking met die Onderwysdistrikkantoor geplaas aan die hand van duidelike plasingkriteria. Leerders moet veral oor potensiaal beskik om 'n akademiese kurrikulum te kan volg, maar kan vanweë spesifieke leerhindernisse nie hulle potensiaal realiseer nie. Hoofstroomskole kan ook nie die leerders in hulle spesifieke onderwysbehoefes ondersteun nie; daarom is hulle op spesialiseringsonderwys aangewese.

Met behulp van gefokusde hulp en 'n geïndividualiseerde ondersteuningsprogram het 'n graad 12-leerder aan Jan Krielskool die geleentheid om dieselfde Nasionale Seniorertifikaat as leerders in die hoofstroomonderwys te verwerf.



Leerondersteuning

Die skool maak met groot sukses voorsiening vir intervensies soos spraak-, arbeids- en fisioterapie, asook leerondersteuning vir elke leerder.

Hulpverlening aan leerders in die laerskool word beplan na afloop van evaluering deur en op aanbeveling van die transprofessionele span. Na aanleiding van hulle spesifieke behoeftes ontvang leerders terapeutiese intervensies deur individuele terapie, terapie in 'n klein groepie of in die klasgroep.



Klasgroepterapie verskeer dus dat alle leerders wat nie individuele terapie ontvang nie, ook terapeutiese blootstelling kry. Terapeute wat in die klaskamer werk, sluit direk by die leerplan aan omdat hulle vakinhoude gebruik.

Al die klasonderwysers gebruik in hulle onderrig ook remedieeringsbeginsels ter ondersteuning van leerders met spesifieke leerprobleme.

In die hoërskool is 'n kundige span vir hulpverlening aan 258 leerders verantwoordelik. 'n Holistiese en

1. Medikasie speel 'n groot rol in die behandeling van 'n verskeidenheid mediese toestande.
2. Die uitstapdag van die Matrieks in 2011.
3. Aiden Delpaul se eerste dag in graad 1 – 2012.
4. Mathew Hardie, Dux-leerder van 2011.
5. Mev. Marisa Uren (spraakterapeut) gee vir Monique Bam individuele terapie.



multi-dissiplinêre spanbenadering word ook hier gevolg om te bepaal wat die leerder se leerbehoefes is.

Veral die hulpverlening aan leerders met disleksie het die afgelope jare enorme ontwikkeling getoon. Aanvanklik is leerders gehelp om kennis te ontsluit deurdat leermateriaal en vraestelle op oudiokassetbande voorgelees is. Hierdie metode is die aangewese



leermetode vir leerders wat weens gebrekkige leesvaardighede moet kompenseer met 'n ouditiwe benadering. Oudiobande is mettertyd deur leermateriaal op CD's vervang en onlangs deur MP3-spelers en rekenaarklanksywe.



Dit bly 'n reuse-uitdaging vir leerders met beduidende lees- en spelprobleme om hul kennis skriftelik uit te druk. Die kwaliteit van 'n leerder se respons kan nadelig beïnvloed word deur swak spelling, motoriese probleme, fisiese gestremtheid en stadige werkspoed. In sulke gevalle

word transkribeerders gebruik wat die vroe vir die leerder voorlees en die antwoorde sonder enige interpretasie of korreksies vir hom of haar neerskryf.

Eksamentyd bring dus 'n groot woeligheid mee met die verskeidenheid alternatiewe assesseringsmetodes waarvoor Jan Krielskool voorsiening moet maak. Goedkeuring hiervoor word van die Onderwysdepartement verkry.

Tegnologie stel vandag Engelssprekende leerders in staat om self met die rekenaar te praat. Ongelukkig is hierdie programme nog nie Afrikaans beskikbaar nie. Wanneer dié fasiliteit beskikbaar raak, sal dit die skool se immergroeiende rekening vir transkribering aansienlik verlig.

Die komplekse samestelling van die leerderpopulasie vereis 'n ewe komplekse samestelling van personeel met kundigheid oor 'n wye spektrum. Benewens die onderwysers in elke fase is daar ook verpleegkundiges, spraak-, arbeids- en fisioterapeute, sielkundiges en 'n maatskaplike werker. Klasassistente bied 'n



ondersteunende diens in elke graad en koshuis-personeel versorg die sowat 70 koshuisgangers. Daarbenewens is daar administratiewe personeel, terrein- en instandhoudingspersoneel, busbestuurders en deelytse transkribeerders.

Die vakkeuse in die hoërskool stel leerders in staat om 'n sinvolle keuse te maak. Onderrig word in sowel Afrikaans as Engels aangebied.

Ten spyte daarvan dat leerders hulle skoolloopbane gewoonlik met beduidende skolasiese agterstande by Jan Krielskool begin, skryf matrieks aan die einde van graad 12 dieselfde Nasionale Seniorertifikaateksamen as alle leerders dwsoor die land.



Sentrum vir Alternatiewe Assessering en Leerondersteuning

Jan Krielskool spog vanjaar in sy feesjaar met die toevoeging van die Sentrum vir Alternatiewe Assessering en Leerondersteuning (SAALO). Hierdie moderne en goed toegeruste uitbreiding bring leerondersteuning tot in die hart van die skoolgebou.

Befondsing

Die moderne tegnologie, geriewe soos die keurige en doelmatige SAALO-gebou en diverse opvoedkundige hulpverleningsaksies kan nie volledig uit die skool se staatsubsidie befonds word nie. Fondsinsamelingsprojekte word dus voortdurend geleods. Die Vriende van Jan Krielskool en donateurs wie se skenkings deur die Jan Krielskool Instituut bestuur word, lewer jaarliks 'n reusebydrae om te verkeer dat Jan Krielskool sy hoë standaard handhaaf.

Die Wes-Kaapse Onderwysdepartement, leerders en ouers, donateurs en belanghebbendes kan hulle met trots aan die skool verbind wat so 'n omvattende diens lewer.

Mej. Sarie Alberts (12 Maart 2012)



6. Mev. Zeldá de Villiers gee individuele aandag aan 'n graad 5-leerder.
7. Mev. Hettie Lombaard het in die vroeë tagtigerjare 'n groot rol gespeel met hulpverlening in die gebruik van leerinhoude wat op band gelees is vir leerders met leesprobleme.
8. MP3-spelers is 'n maklike apparaat vir leerders om rond te dra.
9. Visuele Kuns, as vak vir graad 10 - 12, word sedert 2009 aangebied.
10. Dillon Bald maak gebruik van die Learning Access Suite in die Sentrum vir Alternatiewe Assessering en Leerondersteuning.
11. Die gereelde weeklikse transkribeerders is: Jeannine Crafford, Maureen Burger, Dianne Olivier, Alida Wehmeyer, Marietjie Bester en Anita Groenewald.